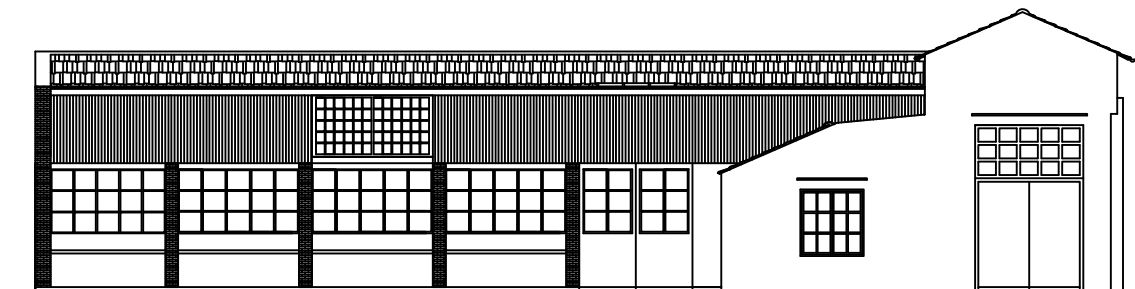




COMUNE DI PALERMO

AREA TECNICA DELLA RIGENERAZIONE URBANA E DELLE OO.PP.
SETTORE OO.PP. / CITTÀ STORICA

"Restauro dei Padiglioni 1 - 2 ai Cantieri Culturali alla Zisa", da destinare a sede decentrata della Biblioteca Comunale (CUP:D74B12000080001)



PROGETTO ESECUTIVO

Progettisti:

Arch. Angela Gebbia (coordinatrice)
Arch. Gabriele Giorgianni
Ing. Edoardo Intravaia
Ing. Michele Milano

Progettista impianti:

Studio Faraone S.r.l.s.

Ing. Pietro Faraone

Legale rappresentante, Socio e Direttore Tecnico
Ordine Ingg. di Palermo Iscritto al n. 3699

Ing. Francesco Russo

Socio e Direttore Tecnico
Ordine Ingg. di Palermo Iscritto al n. 6374
Professionista antincendio abilitato ai sensi del D.Lgs. 139/2006
e D.P.R. n. 151/2011: n. PA06374I00889

Coordinatore della sicurezza:

Arch. Gianfranco Geraci

Responsabile Unico del Procedimento
Ing. Tonino Martelli

Pareri, approvazioni

Elaborato del PROGETTO ESECUTIVO verificato come da
Rapporto Finale prot. n. AREG/1656039 del 19/12/2023

VISTO,

ai sensi e per gli effetti dell'art. 42 co.4 del codice d.lgs. 36/2023

SI VALIDA

come da contestuale Atto del RUP
prot. AREG 1656199 del 20.12.2023

Il R.U.P.

Ing. Tonino Martelli

Staff del R.U.P.
Arch. Angela Gebbia

Data : Giugno 2023

Rev. n.

Elaborato:

COMPUTO METRICO ESTIMATIVO

Codice Elaborato:

D.03

									Pag. 1
N.	N.E.	DESCRIZIONE	Parti U	Lunghezza	Larghezza	Altezza	Quantita'	Prezzo Un.	Importo
		Impianti							
1		IS.01 Impianto idrico-sanitario e di scarico					4,041%	1,826%	48.572,78
2		IE.01 Impianto elettrico					24,862%	11,237%	298.862,00
3		AN.01 Impianto antintrusione					1,007%	0,455%	12.103,56
4		PI.01 Impianto antincendio					30,388%	13,735%	365.289,87
5		IC.01 Impianto di condizionamento					31,339%	14,165%	376.718,35
6		IF.01 Impianto fotovoltaico					4,350%	1,966%	52.291,92
7		LE.01 Lavori edili connessi alla realizzazione degli impianti					1,454%	0,657%	17.478,08
8		SIC.IM Oneri della sicurezza connessi alla realizzazione dgli impianti					2,559%	1,157%	30.765,50
		1) Totale							1.202.082,06
		1) Totale Impianti							1.202.082,06
		A RIPORTARE							1.202.082,06

									Pag. 2
N.	N.E.	DESCRIZIONE	Parti U	Lunghezza	Larghezza	Altezza	Quantita'	Prezzo Un.	Importo
		RIPORTO							1.202.082,06
		Opere edili e di restauro							
		Padiglione 1							
		Scavi, rinterri e demolizioni. Vespai. Opere in fondazione							
91		1.1.7.1 Scav...: in terreni costituiti da limi, argille, sabbie, ghiaie, detriti e alluvioni anche contenenti elementi lapidei di qualsiasi resistenza e di volume non superiore a 0,5 m³, sabbie e ghiaie anche Perimetro esterno per formazione vespaio (12.17+72.00)*1.5*0.5	63,128				63,128		
		SOMMANO m³ =					63,128	11,80	744,91
102		1.1.9.2 Scavo a sezione obbligata eseguito a mano, anche con ausilio di martelletto, escluso interventi di consolidamento fondazioni, in terre di qualsiasi natura e consistenza, asc...:all'interno di edifici Scavo per realizzazione vespaio interno 12.17*70.53*0.8	686,680				686,680		
		SOMMANO m³ =					686,680	159,59	109.587,26
113		1.2.1 Sovrapprezzo percentuale allo scavo descritto alle voci 1.1.9.1 e 1.1.9.2 - per ogni metro di maggiore profondità Per interventi puntuali oltre i 2m di scavo 159,59*50	7979,500				7.979,500		
		SOMMANO % =					7.979,500	35,00 %	2.792,83
124		1.2.2 Sovrapprezzo agli scavi a sezione obbligata, per ogni metro cubo di scavo eseguito a profondità maggiore di 2,00 m dal piano di sbancamento o, in mancanza di questo, dall'orlo del cavo, e per ogni Per interventi puntuali oltre i 2m di scavo 11,80*50	590,000				590,000		
		SOMMANO % =					590,000	10,00 %	59,00
135		1.2.3 Compenso addizionale agli scavi a sezione obbligata di cui ai precedenti artt. 1.1.7 e 1.1.8, per il sollevamento delle materie accatastate lungo il bordo del cavo ed il carico sul mezzo di							
		Quantità di cui alla voce 1.1.7.1 [vedi art. 1.1.7.1 m³ 63,128]	63,128				63,128		
		Quantità di cui alla voce 1.1.9.2 [vedi art. 1.1.9.2 m³ 686,680]	686,680				686,680		
		SOMMANO m³ =					749,808	6,19	4.641,31
146		1.2.4 Compenso per rinterro o ricolmo degli scavi di cui agli artt.1.1.5, 1.1.6, 1.1.7 e 1.1.8 con materiali idonei provenienti dagli scavi, accatastati al bordo del cavo, compresi spianamenti Per ricolmi puntuali 100	100,000				100,000		
		SOMMANO m³ =					100,000	4,83	483,00
157		1.2.5.2 trasporto di materie, provenie...: per materie provenienti dagli scavi o dalle demolizioni di cui alle voci: 1.1.4 - 1.1.6 - 1.1.7 - 1.3.4 -1.4.1.1 - 1.4.2.1 - 1.4.3 - 1.4.4 eseguiti in ambito urbano							
		Quantità di cui alla voce 1.1.7.1 [vedi art. 1.1.7.1 m³ 63,128]*25	1578,200				1.578,200		
		Quantità di cui alla voce 1.1.9.2 [vedi art. 1.1.9.2 m³ 686,680]*25	17167,000				17.167,000		
		Quantità di cui alle voci 1.2.1 e 1.2.2 (50+50)*25	2500,000				2.500,000		
		SOMMANO m³ X km =					21.245,200	0,78	16.571,26
168		1.4.4 Taglio di pavimentazione stradale in conglomerato							
		A RIPORTARE							1.336.961,63

N.	N.E.	DESCRIZIONE	Parti U	Lunghezza	Larghezza	Altezza	Quantita'	Prezzo Un.	Importo
		RIPORTO							1.336.961,63
		bituminoso di qualsiasi spessore per la esecuzione di scavi a sezione obbligata, eseguito con idonee macchine in modo da lasciare integra la							
		Per scavo su perimetro esterno							
		72.00+12.17	84,170				84,170		
		SOMMANO m =					84,170	3,79	319,00
1713	2.3.1.1	Vespaio di pietrame calcareo, lavico o arenario forte, da utilizzarsi per sottopavimentazione, collocato con mezzo meccanico e formato con pietrame idoneamente di... con materiali provenienti da cava							
		Su perimetro esterno							
		(12.17+72.00)*1.5*0.3	37,877				37,877		
		SOMMANO m³ =					37,877	68,13	2.580,56
1814	2.3.2.4	Formazione di vespaio areato da realizzare mediante il posizionamento, su un piano preformato, di casseri a perdere modulari in polipr... per m² di vespaio eseguito di altezza da 50 cm e fino a 55 cm							
		Area interna Padiglione							
		12.17*70.53	858,350				858,350		
		SOMMANO m² =					858,350	65,92	56.582,43
1915	3.1.2.2	Conglomerato cementizio per strutture in calcestruzzo armato in ambiente secco classe d'esposizione X0 (UNI 11104), in ambiente umido senza gelo c... per opere in fondazione per lavori edili C28/35							
		Travi di collegamento pilastri su campata 1							
		12*(5.06*0.6*0.6)	21,859				21,859		
		Travi di collegamento pilastri su campata 2							
		12*(5.94*0.6*0.6)	25,661				25,661		
		Trave di collegamento longitudinale							
		(70.53-12*0.6)*0.6*0.6	22,799				22,799		
		Piastra (con incremento del 10% per riempimento estradosso vespaio ad igloo)							
		70.53*12.17*0.15	128,753			1,100	141,628		
		SOMMANO m³ =					211,947	201,14	42.631,02
2016	3.2.1.2	Acciaio in barre a aderenza migliorata Classi B450 C o B450 A controllato in stabilimento, in barre di qualsiasi diametro, per lavor... per strutture in calcestruzzo armato escluse quelle intelaiate							
		Armatura cordoli (per incidenza di 100 kg/mc)							
		Quantità di cui alla voce 3.1.2.2							
		[vedi art. 3.1.2.2 m³ 211,947]	211,947			100,000	21.194,700		
		A dedurre armatura piastra con rete							
		-70.53*12.17*0.15*1.1	-141,628			100,000	-14.162,800		
		SOMMANO kg =					7.031,900	2,71	19.056,45
2117	3.2.3	Casseforme per getti di conglomerati semplici o armati, di qualsiasi forma e dimensione, escluse le strutture intelaiate in cemento armato e le strutture speciali, realizzate con legname o con							
		Per getto travi di collegamento							
		12*2*(5.06*0.6)	72,864				72,864		
		(70.53-12*0.6)*0.6*2	75,996				75,996		
		12*2*(5.94*0.6)	85,536				85,536		
		SOMMANO m² =					234,396	38,59	9.045,34
2218	3.2.4	Fornitura e collocazione di rete d'acciaio elettrosaldato a fili nervati ad aderenza migliorata Classi B450 C o B450 A controllato in stabilimento, con diametro non superiore a 8 mm, di							
		Armatura piastra							
		70.53*12.17*5.30kg/mq	4549,256				4.549,256		
		SOMMANO kg =					4.549,256	3,45	15.694,93
2375	21.1.1	Taglio a sezione obbligata di muratura di qualsiasi tipo (esclusi i calcestruzzi), forma e spessore, per ripresa in breccia, per apertura di vani e simili, compreso il carico del							
		A RIPORTARE							1.482.871,36

									Pag. 4
N.	N.E.	DESCRIZIONE	Parti U	Lunghezza	Larghezza	Altezza	Quantita'	Prezzo Un.	Importo
		RIPORTO							1.482.871,36
		materiale di risulta Apertura su muro di confine con Pad. 2 1.70*2.90*0.3	1,479				1,479		
		SOMMANO m³ =					1,479	339,53	502,16
2476	21.1.2.2	Demolizione di calcestruzzo di cemento non armato di qualsiasi forma e/o spessore, compreso il carico del materiale di risulta sul cassone di raccolta, escluso il trasporto a rifiu...: eseguito a mano							
		Per misure raccolte 2	2,000				2,000		
		SOMMANO m³ =					2,000	525,82	1.051,64
2577	21.1.4	Demolizione di tramezzi in laterizio, forati di cemento o gesso dello spessore non superiore a 15 cm. compresi gli eventuali rivestimenti e intonaci con l'onere del carico del materiale di risulta							
		Pareti divisorie blocco bagni esistenti 5*1.50*2.50*10	187,500				187,500		
		6.59*2.50*10	164,750				164,750		
		SOMMANO m² x cm =					352,250	1,02	359,30
2678	21.1.5.2	Demolizione di muratura di qualsiasi tipo, compresi gli eventuali rivestimenti e intonaci, l'onere del carico del materiale di risulta sul cassone di raccolta, escluso il trasporto...: eseguito a mano							
		Pareti esterne blocco bagni esistenti (6.59+3.68)*3.47*0.25	8,909				8,909		
		SOMMANO m³ =					8,909	460,78	4.105,09
2779	21.1.6	Demolizione di pavimenti e rivestimenti interni od esterni quali piastrelle, mattoni in graniglia di marmo, e simili, compresi la demolizione e la rimozione dell'eventuale sottostrato di collante e/o							
		Rivestimento pareti blocco bagni esistenti (6.59+1.50)*2.2	17,798				17,798		
		Pavimento blocco bagni esistenti 3.68*6.59	24,251				24,251		
		SOMMANO m² =					42,049	11,11	467,16
2880	21.1.9	Demolizione di massetti di malta, calcestruzzi magri, gretonati e simili, di qualsiasi spessore, compreso il carico del materiale di risulta sul cassone di raccolta, escluso il trasporto a rifiuto.							
		Pavimentazione blocco bagni esistenti 3.68*6.59	24,251				24,251		
		SOMMANO m² x cm =					48,502	2,06	99,91
2987	21.1.25	Trasporto alle pubbliche discariche del comune in cui si eseguono i lavori o nella discarica del comprensorio di cui fa parte il comune medesimo o su aree autorizzate al conferimento, di sfabbricidi							
		Quantità di cui alla voce 21.1.6 [vedi art. 21.1.6 m² 42,049]	42,049				42,049		
		Quantità di cui alla voce 21.1.5.2 [vedi art. 21.1.5.2 m³ 8,909]	8,909				8,909		
		Quantità di cui alla voce 21.1.4 [vedi art. 21.1.4 m² x cm 352,250]	352,250				352,250		
		Quantità di cui alla voce 21.1.9 [vedi art. 21.1.9 m² x cm 48,502]	48,502				48,502		
		SOMMANO m³ =					451,710	38,71	17.485,69
3082	21.1.11	Rimozione di intonaco interno od esterno eseguito con qualsiasi mezzo, compreso l'onere del carico del materiale di risulta sul cassone di raccolta, escluso il trasporto a rifiuto.							
		Prospetto laterale 1.82+1.70+0.40+0.60+0.38+0.30+0.35	5,550				5,550		
		SOMMANO m² x cm =					5,550	4,07	22,59
		A RIPORTARE							1.506.964,90

									Pag. 5
N.	N.E.	DESCRIZIONE	Parti U	Lunghezza	Larghezza	Altezza	Quantita'	Prezzo Un.	Importo
		RIPORTO							1.506.964,90
		1) Totale Scavi, rinterri e demolizioni. Vespai. Opere in fondazione							304.882,84
		Murature e tramezzi							
319		2.1.1 Muratura in conci di tufo e malta bastarda, retta o centinata, realizzata a qualsiasi altezza o profondità di qualunque spessore ma non inferiore a 20 cm, compresi i magisteri d'ammorsatura, spigoli							
		Divisione interna locale tecnico 2*(6.15*3.88*0.3)	14,317				14,317		
		Divisione intermedia campata 2 5.46*3.88*0.3	6,355				6,355		
		SOMMANO m³ =					20,672	406,22	8.397,38
3210		2.2.1.1 Tramezzi con laterizi forati e malta cementizia a 300 kg di cemento per m³ di sabbia, compreso l'onere per la formazione degli architravi per i vani porta e quanto altro occorre p... spessore di 8 cm							
		Divisori blocco bagni (4.53+3*2.90+2.0)*3.80	57,874				57,874		
		SOMMANO m² =					57,874	30,44	1.761,68
3312		2.2.6 Pareti divisorie dello spessore totale compreso tra 8 e 12,5 cm, eseguiti con intelaiatura metallica in lamierino zincato dello spessore di 6/10 di mm; rivestimento sulle due facce con lastre di Locali di servizio per scansioni, ecc. (5.46+10.98+2*3.46)*2.30	53,728				53,728		
		SOMMANO m² =					53,728	67,95	3.650,82
3488		21.2.4 Sigillatura con malta di cemento e/o resine epossidiche o per sarcitura di piccole lesioni di larghezza fino a 2 cm su tramezzi o muratura di tamponamento compresi la scarnitura delle stesse, la Per misure raccolte 50	50,000				50,000		
		SOMMANO m =					50,000	2,99	149,50
3527		2.2.10 Controfodera con lastra di gesso dello spessore non inferiore a 13 mm, fissata a mezzo di viti autopерforanti su intelaiatura metallica di lamierino zincato dello spessore di 6/10 mm, giunzioni							
		Realizzazione cavedi pluviali 8*(0.20+0.20+0.20)*7.40	35,520				35,520		
		SOMMANO m² =					35,520	44,33	1.574,60
3694		21.2.1 Muratura ordinaria in pietrame calcareo o lavico con malta avente le caratteristiche di resistenza previste in progetto nel rispetto del D.M. 17/01/2018, entro o fuori terra, di qualunque spessore e Parete interna - prospetto laterale per misure raccolte	2,000				2,000		
		SOMMANO m³ =					2,000	347,52	695,04
		2) Totale Murature e tramezzi							16.229,02
		Pavimentazioni e rivestimenti							
3720		5.1.8 Fornitura, trasporto e posa in opera di pavimentazione in piastrelle di Klinker ceramico in monocottura, non assorbente, non gelivo, di 1ª scelta, con superficie smaltata, in opera con collanti o Pavimentazione blocco bagni 2.9*4.53	13,137				13,137		
		A RIPORTARE					13,137		1.523.193,92

N.	N.E.	DESCRIZIONE	Parti U	Lunghezza	Larghezza	Altezza	Quantita'	Prezzo Un.	Importo
		RIPORTO					13,137		1.523.193,92
		SOMMANO m² =					13,137	59,47	781,26
3822	5.1.10.1	Massetto di sottofondo per pavimentazioni in conglomerato cementizio per strutture non armate o debolmente armate, in ambiente secco classe d'esposizione X0 (U...: collocato all'interno degli edifici Intera superfice 70.53*11.60 -4.552	818,148				818,148		
		SOMMANO m² =	-4,552				-4,552		
							813,596	19,99	16.263,78
3923	5.2.5.1	Fornitura e posa in opera di piastrelle e pezzi speciali in grès porcellanato di 1° scelta, classificabili nel gruppo B1 conformemente alla norma UNI EN 87 e ...: per piastrelle 40x40 cm s = 9,5 mm Rivestimento pareti bagni (2.90+3.30+2*1.80)*1.60	15,680				15,680		
		SOMMANO m² =					15,680	58,17	912,11
40104	AP.08	Realizzazione di pavimentazione in resina su massetto computato a parte consistente in: applicazione a rullo di primer poliuretanico ad acqua , due mani di fondo con resina colorata a base di cemento, Pavimentazione campata 2 70.53*5.46 Area disimpegno bagni e zona filtro 2.00*6.12 Zone filtro 2.90*1.49 1.80*2.00 1.74*1.45	385,094				385,094		
			12,240				12,240		
			4,321				4,321		
			3,600				3,600		
			2,523				2,523		
		SOMMANO m² =					407,778	106,35	43.367,19
4124	5.2.9	Fornitura e posa in opera di malta cementizia spatolabile monocomponente (microcemento), mediante spatola metallica piana, per pavimentazione e rivestimento di interni, da darsi in 2 mani (grana Locali tecnici (5.46+4.02+6.40)*6.30 Archivio cartaceo 1 26.82*6.14 Archivio cartaceo 2 21.70*6.12	100,044				100,044		
			164,675				164,675		
			132,804				132,804		
		SOMMANO m² =					397,523	54,35	21.605,38
4226	6.2.3	Pavimentazione di marciapiedi in battuto cementizio dello spessore complessivo di 10 cm, di cui 8,5 cm di conglomerato cementizio di classe C 8/10 e 1,5 cm di malta cementizia dosata a 400 kg di Marciapiede su fronti esterni (72.00+12.17)*0.70	58,919				58,919		
		SOMMANO m² =					58,919	33,00	1.944,33
4328	6.2.8.1	Fornitura e collocazione di orlatura di pietrame calcareo conforme alle norme UNI EN 1343/2003, retta o curva in pezzi di lunghezza non inferiore a 60 cm a correr...: per elementi di formato 30x20 cm Marciapiede su fronti esterni 72.00+12.17	84,170				84,170		
		SOMMANO m =					84,170	99,73	8.394,27
		3) Totale Pavimentazioni e rivestimenti							93.268,32
		Infissi							
4436	8.3.7	Fornitura e collocazione di portone esterno in legno castagno stagionato ad una o due ante, eseguito in conformità ai disegni o ai tipi esistenti, spessore finito non							
		A RIPORTARE							1.616.462,24

									Pag. 7
N.	N.E.	DESCRIZIONE	Parti U	Lunghezza	Larghezza	Altezza	Quantita'	Prezzo Un.	Importo
		RIPORTO							1.616.462,24
		inferiore a 80 mm, del tipo							
		Portone principale (abaco infissi C)							
		3.40*5.20	17,680				17,680		
		Portoni d'accesso (abaco infissi D)							
		3*1.60*3.10	14,880				14,880		
		SOMMANO m² =					32,560	1.834,45	59.729,69
4537		8.3.8							
		Fornitura e collocazione di porta interna cieca o con riquadri a vetri, ad uno o due battenti, costituita da telaio maestro in mogano di sezione minima 9x4 cm fissato con viti in ottone al							
		Zona locali di servizio per scansioni, ecc.							
		5*0.90*2.10	9,450				9,450		
		Zona blocco bagni							
		3*0.9*2.10	5,670				5,670		
		1*0.8*2.10	1,680				1,680		
		Accesso zona bagni							
		1.20*2.10	2,520				2,520		
		Collegamento con Padiglione 2							
		1.50*2.80	4,200				4,200		
		SOMMANO m² =					23,520	643,75	15.141,00
4638		8.4.4.1							
		Fornitura e posa in opera di vetri termoacustici isolanti (vetrocamera), c...: vetro camera stratificato tipo 33.1-12-33.1 b.e., idoneo fino alla zona climatica E (trasmissione fra 1,3 e 1,7 W/(m²K))							
		Quantità di cui alla voce AP.01 [vedi art. AP.01 cad 6,000]	6,000				6,000		
		Quantità di cui alla voce AP.02 [vedi art. AP.02 m² 22,880]	22,880				22,880		
		Quantità di cui alla voce 8.1.1.1 [vedi art. 8.1.1.1 m² 48,750]	48,750				48,750		
		Quantità di cui alla voce 8.1.4.2 [vedi art. 8.1.4.2 m² 36,357]	36,357				36,357		
		SOMMANO m² =					113,987	125,97	14.358,94
4784		21.1.16							
		Rimozione di infissi interni od esterni di ogni specie, inclusi mostre, succieli, telai, ecc., compresi il carico del materiale di risulta sul cassone di raccolta, esclusi il trasporto a rifiuto ed							
		Blocco bagni esistenti							
		6*0.8*2.10	10,080				10,080		
		Portoni d'accesso							
		1.40*3.20	4,480				4,480		
		2*1.60*3.20	10,240				10,240		
		2.60*3.20	8,320				8,320		
		3.40*5.20	17,680				17,680		
		Finestre a nastro							
		13*5.00*0.75	48,750				48,750		
		SOMMANO m² =					99,550	16,09	1.601,76
4887		21.1.25							
		Trasporto alle pubbliche discariche del comune in cui si eseguono i lavori o nella discarica del comprensorio di cui fa parte il comune medesimo o su aree autorizzate al conferimento, di sfabbricidi							
		Quantità di cui alla voce 21.1.16 [vedi art. 21.1.16 m² 99,550]*0.10	9,955				9,955		
		SOMMANO m³ =					9,955	38,71	385,36
4997		AP.01							
		Restauro degli infissi storici esistenti in buona parte compatti, attraverso la revisione accurata di tutte le parti sia del telaio fisso che delle restanti parti mobili							
		Finestre su fronti esterni (rif. TAV. P.04)							
		6	6,000				6,000		
		SOMMANO cad =					6,000	3.861,12	23.166,72
5098		AP.02							
		Ricostruzione e revisione accurata di parti di infisso esistente, recupero e numerazione ai fini del riutilizzo, opportunamente conservati in luogo idoneo per lavorazione.							
		Finestre su fronti esterni (rif. TAV. P.04)							
		4*2.60*2.20	22,880				22,880		
		A RIPORTARE					22,880		1.730.845,71

									Pag. 8
N.	N.E.	DESCRIZIONE	Parti U	Lunghezza	Larghezza	Altezza	Quantita'	Prezzo Un.	Importo
		RIPORTO					22,880		1.730.845,71
		SOMMANO m² =					22,880	502,04	11.486,68
5132	8.1.1.1	Fornitura e posa in opera di serramenti esterni realizzati con profili estrusi d'alluminio lega 6060 (UNI E...: con trasmittanza termica complessiva non superiore a 2,6 W/(m²/K) con vetri camera 4-6-4							
	Finestre a nastro								
	13*5.00*0.75		48,750				48,750		
		SOMMANO m² =					48,750	463,29	22.585,39
5233	8.1.4.2	Fornitura e posa in opera di serramenti esterni realizzati con profili estrusi d'alluminio ...: con trasmittanza termica complessiva non superiore a 2,0 W/(m²/K) con vetro camera 4-6-4 alta efficienza							
	Vetrata ingresso								
	4.05*3.18		12,879				12,879		
	Sovraluce divisione intermedia campata 2								
	5.46*3.40+(5.46*1.80)/2		23,478				23,478		
		SOMMANO m² =					36,357	648,64	23.582,60
53115	AP.19	Maggior costo di porta interna ad un'anta per realizzazione di porta scorrevole a scomparsa compreso controtelaio metallico a scomparsa, avente larghezza di passaggio fino a cm 85/90, costituito da:-							
	WCH								
	1		1,000				1,000		
		SOMMANO cad =					1,000	294,33	294,33
5430	7.1.2	Fornitura di opere in ferro lavorato in profilati pieni per cancelli, ringhiere, parapetti, serramenti, mensole, cancelli e simili, di qualsiasi tipo e dimensione o lamiera, composti a semplice							
	Struttura metallica per vetrata ingresso								
	(3.28+4.05+3.28)*4,5Kg/m		47,745				47,745		
		SOMMANO kg =					47,745	4,00	190,98
5531	7.1.3	Posa in opera di opere in ferro di cui agli artt. 7.1.1 e 7.1.2 a qualsiasi altezza o profondità comprese opere provvisorie occorrenti, opere murarie, la stesa di antiruggine nelle parti da murare							
	Quantità di cui alla voce 7.1.2								
	[vedi art. 7.1.2 kg 47,745]		47,745				47,745		
		SOMMANO kg =					47,745	3,02	144,19
	4) Totale Infissi								172.667,64
	Intonaci, coloriture e opere di finitura								
5630	7.1.2	Fornitura di opere in ferro lavorato in profilati pieni per cancelli, ringhiere, parapetti, serramenti, mensole, cancelli e simili, di qualsiasi tipo e dimensione o lamiera, composti a semplice							
	Per misure raccolte								
	30		30,000				30,000		
		SOMMANO kg =					30,000	4,00	120,00
5731	7.1.3	Posa in opera di opere in ferro di cui agli artt. 7.1.1 e 7.1.2 a qualsiasi altezza o profondità comprese opere provvisorie occorrenti, opere murarie, la stesa di antiruggine nelle parti da murare							
	Quantità di cui alla voce 7.1.2								
	[vedi art. 7.1.2 kg 30,000]		30,000				30,000		
		SOMMANO kg =					30,000	3,02	90,60
5840	9.1.1	Intonaco civile per interni dello spessore complessivo di 2,5 cm, costituito da un primo strato di rinzafo da 0,5 cm e da un secondo strato sestato e traversato con malta bastarda							
		A RIPORTARE							1.789.340,48

									Pag. 9
N.	N.E.	DESCRIZIONE	Parti U	Lunghezza	Larghezza	Altezza	Quantita'	Prezzo Un.	Importo
		RIPORTO							1.789.340,48
		dosata con							
		Parete divisione interna campata 2							
		2*5.46*3.88	42,370				42,370		
		Blocco bagni							
		SOMMANO m² =					42,370	23,38	990,61
5941	9.1.4	Strato di finitura per interni su superfici già intonacate con tonachina premiscelata a base di calce idrata ed inerti selezionati (diametro massimo dell'inerte 0,6 mm), dato su pareti verticali od Locali di servizio per scansioni, ecc.							
		6*3.40*2.30	46,920				46,920		
		2*10.53*2.30	48,438				48,438		
		2*1.94*2.30	8,924				8,924		
		a detrarre bucatore porte							
		-4*0.90*2.10	-7,560				-7,560		
		SOMMANO m² =					96,722	12,62	1.220,63
6042	9.1.7	Intonaco civile per esterni dello spessore complessivo non superiore a 2,5 cm, costituito da un primo strato di rinzafo e da un secondo strato sestato e traversato con malta bastarda additivata con							
		Porzione di prospetto con finestre a nastro							
		71.30*3.60	256,680				256,680		
		A detrarre superfice finestre a nastro							
		-13*5.00*0.75	-48,750				-48,750		
		SOMMANO m² =					207,930	26,74	5.560,05
6143	9.1.10.1	Strato di finitura per esterni su superfici già intonacate con intonaco minerale o ai silicati di potassio, previa applicazione di idoneo primer di attacco, nei colori a nei colori bianco e tenui							
		Quantità di cui alla voce 9.1.7							
		[vedi art. 9.1.7 m² 207,930]	207,930				207,930		
		SOMMANO m² =					207,930	38,02	7.905,50
6244	9.1.13	Intonaco civile per interno premiscelato, dello spessore complessivo di 2,5 cm, a base di gesso emidrato ed anidro, inerti minerali leggeri e isolanti, miscelati con idonei aggreganti, atto ad							
		Pareti divisorie locali tecnici							
		4*6.28*3.88	97,466				97,466		
		SOMMANO m² =					97,466	18,39	1.792,40
6345	9.1.14	Fornitura e posa in opera di strato di finitura per intonaco civile di cui alla voce 9.1.13, applicata a mano fino a dare la superficie lisciata a regola d'arte e pronta per la coloritura, compreso							
		Quantità di cui alla voce 9.1.13							
		[vedi art. 9.1.13 m² 97,466]	97,466				97,466		
		Pareti REI 240 locali tecnici							
		(2*5.46+2*4.02+2*6.40+6.24)*4.00	152,000				152,000		
		Pareti REI 240 Archivio 1							
		(6.24+2*26.70+6.14)*4.00	263,120				263,120		
		Pareti REI 240 blocco bagni							
		(2*4.73+6.14)*4.00	62,400				62,400		
		a detrarre bucatore porta							
		-1.20*2.20	-2,640				-2,640		
		Pareti REI 240 Archivio 2							
		(6.12+2*19.80)*4.00	182,880				182,880		
		Pareti REI 240 zone filtro							
		(2*2.00+3*2.00)*4.00	40,000				40,000		
		(1.49+2.90)*4.00	17,560				17,560		
		(2*1.74+4*1.70)*4.00	41,120				41,120		
		a detrarre bucatore porte							
		-3*1.20*2.10+3*0.9*2.10	-1,890				-1,890		
		SOMMANO m² =					852,016	11,33	9.653,34
6446	10.1.1.2	Fornitura e collocazione di lastre di marmo di ottima qualità dello spessore di 2 cm, con superfici a coste in vista levigate, poste in opera con malta bastarda o idone....perlato di Sicilia o simili							
		A RIPORTARE							1.816.463,01

N.	N.E.	DESCRIZIONE	Parti U	Lunghezza	Larghezza	Altezza	Quantita'	Prezzo Un.	Importo
		RIPORTO					92,980		1.825.434,01
		SOMMANO m ² x cm =					92,980	4,07	378,43
7383	21.1.14	Rimozione di opere in ferro, quali ringhiere, grate, cancelli, ecc., compresi l'accatastamento del materiale utilizzabile ed il carico del materiale di risulta sul cassone di raccolta, esclusi il Per misure raccolte	10,000				10,000		
		SOMMANO m ² =					10,000	8,04	80,40
7487	21.1.25	Trasporto alle pubbliche discariche del comune in cui si eseguono i lavori o nella discarica del comprensorio di cui fa parte il comune medesimo o su aree autorizzate al conferimento, di sfabbricci							
		Quantità di cui alla voce 21.1.11	92,980		0,050		4,649		
		[vedi art. 21.1.11 m ² x cm 92,980]							
		Quantità di cui alla voce 21.1.14	10,000		0,050		0,500		
		[vedi art. 21.1.14 m ² 10,000]							
		SOMMANO m ³ =					5,149	38,71	199,32
7571	15.4.11.2	Fornitura e collocazione di grondaia dello sviluppo non inferiore a 35 cm fino a 50 cm, compreso zanche per il fissaggio, saldature, opere murarie, malta occorrente, pezzi... in lamiera preverniciata							
		Su confine muro via Gili	70,530				70,530		
		70.53					70,530	43,99	3.102,61
		SOMMANO m =							
7690	23.6.3	Tinteggiatura per interni con pittura traspirante a base di grassello di calce naturale, atossica antimuffa ed anticondensa, idonea anche negli interventi bioedili e nel restauro di edifici d'epoca							
		Quantità di cui alla voce 23.2.1	111,795				111,795		
		[vedi art. 23.2.1 m ² 111,795]							
		Muro interno - lato destro	391,442				391,442		
		5.55*70.53					503,237	8,02	4.035,96
		SOMMANO m ² =							
7725	23.2.1	Fornitura e posa in opera di intonaco civile per interni isolante termico ed acustico, deumidificante, anticondensa, a totale assenza di cemento, che lo rendono idoneo per interventi di bioedilizia							
		Parete perimetrale - parte alta in mattoni a vista	105,795				105,795		
		70.53*1.50							
		Parete interna - lacune parte basamentale	6,000				6,000		
		per misure raccolte					111,795	66,45	7.428,78
		SOMMANO m ² =							
7891	21.9.3.2	Fornitura e posa in opera di strato di finitura con intonaco cocciopesto composta da una miscela di calce idraulica naturale priva di sali idrosolubili e cotto siciliano macinato e/o sabbie laviche							
		Prospetto laterale - parte alta							
		Quantità di cui alla voce 21.1.11	92,980				92,980		
		[vedi art. 21.1.11 m ² x cm 92,980]							
		Prospetto su confine via Gili	143,000				143,000		
		2.00*71.50							
		integrazioni (per misure raccolte)	30,000				30,000		
		1.00*30.00					265,980	30,02	7.984,72
		SOMMANO m ² =							
7992	11.2.1	Tinteggiatura per esterni con pittura a base di silicati di potassio, di elevata permeabilità al vapore acqueo e resistenza agli agenti atmosferici, a superficie opaca. Data in opera su superfici							
		Prospetto laterale - parte alta	236,000				236,000		
		236.00							
		a detrarre superficie finestre a nastro	-48,620				-48,620		
		-13*3.74					187,380	8,37	1.568,37
		SOMMANO m ² =							
		A RIPORTARE							1.850.212,60

N.	N.E.	DESCRIZIONE	Parti U	Lunghezza	Larghezza	Altezza	Quantita'	Prezzo Un.	Importo
		RIPORTO							1.850.212,60
80	93	21.11.1 Realizzazione di impermeabilizzazione continua mediante applicazione a freddo di membrana monocomponente, in emulsione acquosa, a base di resine elastomeriche, pigmentata e resistente al ristagno Prospetto su confine via Gili 71.50*0.25	17,875				17,875 17,875	30,17	539,29
		SOMMANO m² =							
		5) Totale Intonaci, coloriture e opere di finitura							61.622,01
		Interventi di restauro							
81	99	AP.03 Pulitura e consolidamento di elementi e rivestimenti in laterizio, di paraste e pilastri in mattoni, realizzata attraverso: applicazione di prodotto biocida e successiva rimozione della patina biologica Prospetto laterale 12*1.82	21,840				21,840 21,840	87,53	1.911,66
		SOMMANO m² =							
82	101	AP.05 Rifacimento strati d'intonaco esterno compresi lo strato di finitura esistente e la velatura finale, mediante le seguenti lavorazioni: - stesura di uno o più strati d'intonaco, a seconda dello spessore Prospetto laterale Quantità di cui alla voce AP.07 (si considera di intervenire sull'80% della superficie) [vedi art. AP.07 m² 194,120]*0.80 a detrarre muratura mancante -2.00	155,296				155,296 -2,000 153,296	84,91	13.016,36
		SOMMANO m² =							
83	102	AP.06 Integrazione di lacune di sup. intonaco, mediante pulitura, disinfestazione e consolidamento di superfici d'intonaco interno tramite: - rimozione preliminare a pennello di depositi superficiali quali Pareti interne - pilastri per misure raccolte Parete interna - prospetto laterale 8.00+2.60	6,000 10,600				6,000 10,600 16,600	70,72	1.173,95
		SOMMANO m² =							
84	107	AP.11 Pulitura, consolidamento e integrazione di parti d'intonaco con velatura finale, mediante le seguenti lavorazioni: - rimozione accurata parti ammalorate; controllo palmo a palmo dell'intera superficie Fronte principale superficie parete 82 a detrarre finestra portone	82,000 -4,200 -18,100				82,000 -4,200 -18,100 59,700	97,80	5.838,66
		SOMMANO m² =							
85	110	AP.14 Assistenza e sorveglianza durante le operazioni di scavo per le indagini di carattere archeologico, di un Archeologo specializzato abilitato con competenze specifiche in archeologia urbana. Selez 150	150,000				150,000 150,000	48,02	7.203,00
		SOMMANO h =							
86	103	AP.07 Rimozione accurata di strati d'intonaco sovrapposti all'intonaco originario e alla finitura originaria di superfici esterne, sotto il controllo e le indicazioni esecutive di un restauratore professionista							
		A RIPORTARE							1.879.895,52

									Pag. 13
N.	N.E.	DESCRIZIONE	Parti U	Lunghezza	Larghezza	Altezza	Quantita'	Prezzo Un.	Importo
		RIPORTO							1.879.895,52
		Prospetto laterale 260	260,000				260,000		
		Imbotti e mostre finestre 8.60	8,600				8,600		
		a detrarre bucature fineste e portoni -(51.48+23.00)	-74,480				-74,480		
		SOMMANO m² =					194,120	42,84	8.316,10
87	105	AP.09 Rimozione accurata di depositi incoerenti, costituiti da fuliggine, depositi carboniosi e, in generale, da polveri grasse sedimentate in debole spessore, anche in forma di velo opacizzante e dalle co							
		Muro interno - fronte principale Quantità di cui alla voce AP.11 [vedi art. AP.11 m² 59,700]	59,700				59,700		
		Muro interno - confine con Pad. 2 41.95	41,950				41,950		
		a detrarre bucatura -2.40*2.80	-6,720				-6,720		
		Coperture lignee 7.80*70.53+7.16*70.53	1055,129				1.055,129		
		Parete interna - prospetto laterale 225.00-8*5.72-2*5.00	169,240				169,240		
		SOMMANO m² =					1.319,299	25,89	34.156,65
88	106	AP.10 Rimozione accurata di piante superiori ed erbe infestanti su parti d'intonaco, copertura, marciapiede e prospetti tramite l'utilizzo di erbicida specifico. Sono compresi i tempi di posa, e la rimozioni							
		Fronte principale per misure raccolte	4,040				4,040		
		Prospetto laterale parte basamentale e copertura per misure raccolte	20,000				20,000		
		SOMMANO m =					24,040	22,21	533,93
89	108	AP.12 Protezione superficiale da eseguirsi da eseguirsi tramite idrorepellenti reversibili che non alterino la cromia originale, data in due mani a pennello o a spruzzo., utile per ridurre la penetrazione d							
		Fronte principale Quantità di cui alla voce AP.11 [vedi art. AP.11 m² 59,700]	59,700				59,700		
		Quantità di cui alla voce AP.07 [vedi art. AP.07 m² 194,120]	194,120				194,120		
		SOMMANO m² =					253,820	30,67	7.784,66
90	109	AP.13 Rimozione accurata di superfetazioni di natura lignea quali pannelli in multistrato collocati in passato a protezione delle finestre e non del PAD.1. Sono compresi nella lavorazione: la rimozione mec							
		Finestra su fronte principale 4.20	4,200				4,200		
		Prospetto laterale portoni 8.55+2*5.00	18,550				18,550		
		finestre 9*5.72	51,480				51,480		
		SOMMANO m² =					74,230	23,76	1.763,70
91	111	AP.15 Estrazione accurata di sali solubili mediante l'utilizzo di polpa di cellulosa ed acqua demineralizzata, anche da effettuarsi in più cicli, ove necessario, pulitura finale mediante spazzolatura ac							
		Prospetto laterale - parte basamentale 0.50+0.48+0.45+0.52+0.60+0.68+14.00	17,230				17,230		
		SOMMANO m² =					17,230	42,11	725,56
92	112	AP.16 Trattamento inibitore di corrosione mediante applicazione a pennello di soluzione di benzotriazolo in alcool etilico, a							
		A RIPORTARE							1.933.176,12

									Pag. 14
N.	N.E.	DESCRIZIONE	Parti U	Lunghezza	Larghezza	Altezza	Quantita'	Prezzo Un.	Importo
		RIPORTO							1.933.176,12
		seguito è prevista una protezione con un protettivo a base oleosa tipo Owatrol							
		Portone scorrevole su prospetto laterale							
		8.55	8,550				8,550		
		Altri elementi metallici							
		per misure raccolte	3,000				3,000		
		SOMMANO m² =					11,550	44,44	513,28
93	113	AP.17							
		Pulitura chimica con impacchi di carbonato di ammonio di sali quaternari in soluzione, utilizzando come supportante la polpa di cellulosa con interposta carta giapponese.Sono compresi e compensati n							
		Prospetto laterale							
		per misure raccolte	2,000				2,000		
		SOMMANO m² =					2,000	50,18	100,36
		6) Totale Interventi di restauro							83.037,87
		Sicurezza							
94	129	26.1.1.2							
		A...: munito dell'autorizzazione ministeriale di cui all'art.131 e del progetto di cui all'art. 133 del D.Lgs. 81/2008, per ogni m² di ponteggio in opera misurato dalla base e per i primi 30 giorni a							
		Fronte principale							
		70.94*3.80	269,572				269,572		
		Prospetto laterale							
		12.17*7.20	87,624				87,624		
		Prospetto posteriore							
		35.00*10.00	350,000				350,000		
		Interno							
		(70.53+11.80)*7.30	601,009				601,009		
		70.53*3.80	268,014				268,014		
		SOMMANO m² =					1.576,219	9,57	15.084,42
95	127	26.1.2							
		Nolo, manutenzione e controllo di ponteggio in elementi portanti metallici (sistema a telaio), realizzato per interventi ad altezze superiori a m 3,50, costituito in opera compreso i pianali in legno							
		Fronte principale							
		70.94*3.80*12mesi	3234,864				3.234,864		
		Prospetto laterale							
		12.17*7.20*12mesi	1051,488				1.051,488		
		Prospetto posteriore							
		35.00*10.00*4mesi	1400,000				1.400,000		
		Interno							
		(70.53+11.80)*7.30*12mesi	7212,108				7.212,108		
		70.53*3.80*12mesi	3216,168				3.216,168		
		SOMMANO m²xmese =					16.114,628	1,64	26.427,99
96	128	26.1.3							
		Smontaggio ad opera ultimata di ponteggio di cui alla voce 26.1.1, compreso il carico in cantiere, il trasporto e lo scarico al deposito.							
		[vedi art. 26.1.1.2 m² 1.576,219]	1576,219				1.576,219		
		SOMMANO m² =					1.576,219	3,64	5.737,44
97	130	26.1.4.2							
		A...: munito dell'autorizzazione ministeriale di cui all'art.131 e del progetto di cui all'art. 133 del D.Lgs. 81/2008, per ogni m3 di ponteggio in opera misurato dalla base e per i primi 30 giorni a							
		Fronte principale - parete arretrata con finestre a nastro							
		70.94*3.60*1.50	383,076				383,076		
		SOMMANO m³ =					383,076	12,27	4.700,34
		A RIPORTARE							1.985.739,95

N.	N.E.	DESCRIZIONE	Parti U	Lunghezza	Larghezza	Altezza	Quantita'	Prezzo Un.	Importo
98	131	26.1.5 Nolo di ponteggio con tubolari metallici (sistema tubo-giunto), realizzato per interventi ad altezze superiori a m 3,50, costituito in opera compreso i pianali in legno o metallo in grado di Quantità di cui alla voce 26.1.4.2 [vedi art. 26.1.4.2 m³ 383,076]*4 RIPORTO	1532,30 4				1.532,304 1.532,304	1,39	1.985.739,95 2.129,90
99	132	26.1.6 Smontaggio ad opera ultimata di ponteggio di cui alla voce 26.1.4, compreso il carico in cantiere, il trasporto e lo scarico al deposito.- per ogni m³ di ponteggio in opera misurato dalla base Quantità di cui alla voce 26.1.4.2 [vedi art. 26.1.4.2 m³ 383,076] SOMMANO m²xmese =	383,076				383,076 383,076	4,44	1.700,86
100	133	26.1.10 Ponteggio mobile per altezze non superiori a 7,00 m, realizzato con elementi tubolari metallici e provvisto di ruote, di tavole ferma piedi, di parapetti, di scale interne di collegamento tra pianale 1.40*4.20*7.00 SOMMANO m³ =	41,160				41,160 41,160	18,66	768,05
101	134	26.1.11 Per ogni spostamento, pari alla dimensione longitudinale del ponteggio, successivo al primo piazzamento, dello stesso, di cui alla voce 26.1.10. 50 SOMMANO cad =	50,000				50,000 50,000	12,40	620,00
102	135	26.1.42 Linea vita temporanea orizzontale, fornita e posta in opera.Sono compresi: l'uso per la durata delle fasi di lavoro che lo richiedono; il montaggio con tutto ciò che occorre per realizzarla; lo 4 SOMMANO cad =	4,000				4,000 4,000	373,87	1.495,48
103	136	26.1.43 Ancoraggio intermedio per kit linea di vita (1 per linea vite m 20, 2 per linea vita 30 m). 4*4 SOMMANO cad =	16,000				16,000 16,000	144,53	2.312,48
104		26.1.45.2 Cavo per kit linea di vita in acciaio inossidabile Ø 8 mm con estremità cucita e con manicotto. lunghezza 20 m 4 SOMMANO cad =	4,000				4,000 4,000	476,46	1.905,84
105	138	26.1.46 Imbracatura fissa di sicurezza a norma UNI EN 361 con 2 punti di aggancio: dorsale a D in acciaio zincato e sternale tramite anelli a nastro da collegare con moschettone -Cinghie in poliestere da 3 SOMMANO cad =	3,000				3,000 3,000	67,68	203,04
106	139	26.1.50 Anticaduta a norma UNI EN 353/2 scorrevole su fune di diametro 14 mm, completo di cordino o fettuccia di espansione e moschettone automatico a norma UNI EN 362 - Corpo in acciaio inossidabile - 5 SOMMANO cad =	5,000				5,000 5,000	119,12	595,60
107	140	26.1.51 Fune a norma UNI EN 353/2 in poliammide a tre fili ø 14 mm con indicatore di usura e moschettone a norma UNI EN 362 - Estremità con occhiello piombato - Lunghezza utile: 20 m. 4 SOMMANO cad =	4,000				4,000 4,000	81,21	324,84
		A RIPORTARE							1.997.796,04

N.	N.E.	DESCRIZIONE	Parti U	Lunghezza	Larghezza	Altezza	Quantita'	Prezzo Un.	Importo
		RIPORTO							1.997.796,04
108	141	26.1.52 Cordino di posizionamento a norma UNI EN 358 regolabile redanciato, realizzato in corda di poliammide a tre trefoli Ø 12 mm - Estremità impalmate - Lunghezza 2 m. 5	5,000				5,000		
		SOMMANO cad =					5,000	47,38	236,90
109	142	26.1.53 Cordino di arresto caduta a norma UNI EN 355 con assorbitore di energia, realizzato in corda di poliammide Ø 12 mm, con pinza d'ancoraggio per impalcature e moschettone - Lunghezza: 2,00 m. 5	5,000				5,000		
		SOMMANO cad =					5,000	75,80	379,00
110	143	26.1.55 Moschettone a norma UNI EN 362 con chiusura a vite manuale, in acciaio zincato, apertura 17 ÷ 18 mm e resistenza alla rottura >23 kN. 5	5,000				5,000		
		SOMMANO cad =					5,000	9,52	47,60
111	144	26.2.6 Dispersore per impianto di messa a terra con profilato in acciaio a croce, compreso lo scasso ed il ripristino del terreno. Sono compresi: la manutenzione e le revisioni periodiche; il montaggio 2	2,000				2,000		
		SOMMANO cad =					2,000	56,60	113,20
112	145	26.2.8 Corda in rame nudo, direttamente interrata, di sezione 35 mm², per impianti di messa a terra, connessa con dispersori e con masse metalliche, compreso lo scasso ed il ripristino del terreno. Sono 1.50*2	3,000				3,000		
		SOMMANO m =					3,000	13,43	40,29
113	146	26.2.9 Corda in rame, in guaina giallo/verde, di sezione 35 mm², per impianti di messa a terra, connessa con dispersori e con masse metalliche. Sono compresi: la manutenzione e le revisioni periodiche; il 30.00	30,000				30,000		
		SOMMANO m =					30,000	11,42	342,60
114	148	26.3.2.1 Segnaletica da cantiere edile, in materiale plastico rettangolare, da impiegare all'interno e all'esterno del cantiere, indicante ...: varie raffigurazioni, in PVC rigido, dimensioni cm 50,00 x 70,00 2	2,000				2,000		
		SOMMANO cad =					2,000	61,02	122,04
115	149	26.3.4 Lampeggiante da cantiere a led di colore giallo o rosso con alimentazione a batterie ricaricabili, emissione luminosa a 360°, fornito e posto in opera. Sono compresi: l'uso per la durata della fase 4	4,000				4,000		
		SOMMANO cad =					4,000	35,61	142,44
116	150	26.3.7.6 Cartelli da applicare a muro o su superfici lisce con indicazioni standardizzate disegni di informazione, antincendio, sicurezza, pericolo, divieto, ...: cartello L x H = cm 50,00 x 70,00 - d = m 16 4	4,000				4,000		
		SOMMANO cad =					4,000	23,10	92,40
117	152	26.6.1 Elmetto di sicurezza, con marchio di conformità e validità di utilizzo non scaduta, in polietilene ad alta densità, con bardatura regolabile di plastica e ancoraggio alla calotta, frontalino A disposizione di personale autorizzato diverso dal personale dipendente 3	3,000				3,000		
		A RIPORTARE					3,000		1.999.312,51

									Pag. 17
N.	N.E.	DESCRIZIONE	Parti U	Lunghezza	Larghezza	Altezza	Quantita'	Prezzo Un.	Importo
118	158	RIPORTO					3,000		1.999.312,51
		SOMMANO cad =					3,000	11,51	34,53
		26.7.7							
		Bagno chimico portatile costruito in polietilene ad alta densità conforme alla norma UNI EN 16194, dotato di due serbatoi separati, uno per la raccolta liquami e l'altro per il contenimento 1*2mesi	2,000				2,000		
		SOMMANO cad =					2,000	670,86	1.341,72
		10) Totale Sicurezza							66.899,00
		Altre opere							
		AP.22							
		Fornitura di un impianto di scaffalatura compattabile a movimentazione elettromeccanica con le seguenti caratteristiche. L'impianto non deve richiedere opere murarie o modifica della pavimentazione.	acorpo =					231.462,82	0
		120	119	AP.23					
		Studio e piazzamento sistema di ancoraggio e aggancio in sicurezza per lavori in fune 5	5,000				5,000		
		SOMMANO cad =					5,000	1.267,33	6.336,65
121	120	AP.24							
		Maggior onere 5% per ricerca e formazione per la sicurezza dei lavori in fune							
		Per interventi in fune su prospetto confine via Gili 50	50,000				50,000		
		SOMMANO h =					50,000	2,33	116,50
122	121	AP.25							
		Sistema aggiuntivo di fissaggi funi composto da tasselli inghisati, piastre, ganci. etc. 10	10,000				10,000		
		SOMMANO cad =					10,000	98,67	986,70
11) Totale Altre opere									7.439,85
1) Totale Padiglione 1									806.046,55
Lavori in economia									
123	122	OP.01E							
		Operaio comune 1° livello 8h*80gg	640,000				640,000		
		SOMMANO =					640,000	31,13	19.923,20
124	123	OP.02E							
		Operaio qualificato 2° livello 8h*60gg	480,000				480,000		
		SOMMANO =					480,000	34,79	16.699,20
125	124	OP.03E							
		Operario specializzato 3° livello 8h*54gg	432,000				432,000		
		SOMMANO =					432,000	37,51	16.204,32
126	125	OP.04E							
		Operaio specializzato 4° livello 8h*32gg	256,000				256,000		
		SOMMANO =					256,000	39,64	10.147,84
127	126	OP.S.FUNE							
		Operaio specializzato per lavori in quota A RIPORTARE							2.071.103,17

									Pag. 18
N.	N.E.	DESCRIZIONE	Parti U	Lunghezza	Larghezza	Altezza	Quantita'	Prezzo Un.	Importo
		RIPORTO							2.071.103,17
		8h*15gg	120,000				120,000		
		SOMMANO =					120,000	41,98	5.037,60
		1) Totale							68.012,16
		2) Totale Lavori in economia							68.012,16
		Padiglione 2							
		Scavi, rinterri e demolizioni. Vespai. Opere in fondazione							
1281		1.1.7.1 Scav...: in terreni costituiti da limi, argille, sabbie, ghiaie, detriti e alluvioni anche contenenti elementi lapidei di qualsiasi resistenza e di volume non superiore a 0,5 m³, sabbie e ghiaie anche Perimetro esterno per formazione vespaio 20.53*1.5*0.5 32.86*1.50	15,398 49,290				15,398 49,290		
		SOMMANO m³ =					64,688	11,80	763,32
1292		1.1.9.2 Scavo a sezione obbligata eseguito a mano, anche con ausilio di martelletto, escluso interventi di consolidamento fondazioni, in terre di qualsiasi natura e consistenza, asc...:all'interno di edifici Scavo per realizzazione vespaio interno 26.13*32.86*0.80	686,905				686,905		
		SOMMANO m³ =					686,905	159,59	109.623,17
1305		1.2.3 Compenso addizionale agli scavi a sezione obbligata di cui ai precedenti artt. 1.1.7 e 1.1.8, per il sollevamento delle materie accatastate lungo il bordo del cavo ed il carico sul mezzo di Quantità di cui alla voce 1.1.7.1 [vedi art. 1.1.7.1 m³ 64,688] Quantità di cui alla voce 1.1.9.2 [vedi art. 1.1.9.2 m³ 686,905]	64,688 686,905				64,688 686,905		
		SOMMANO m³ =					751,593	6,19	4.652,36
1316		1.2.4 Compenso per rinterro o ricolmo degli scavi di cui agli artt.1.1.5, 1.1.6, 1.1.7 e 1.1.8 con materiali idonei provenienti dagli scavi, accatastati al bordo del cavo, compresi spianamenti Per ricolmi puntuali 50	50,000				50,000		
		SOMMANO m³ =					50,000	4,83	241,50
1327		1.2.5.2 trasporto di materie, provenie...: per materie provenienti dagli scavi o dalle demolizioni di cui alle voci: 1.1.4 – 1.1.6 – 1.1.7 – 1.3.4 -1.4.1.1 - 1.4.2.1 - 1.4.3 - 1.4.4 eseguiti in ambito urbano Quantità di cui alla voce 1.1.7.1 [vedi art. 1.1.7.1 m³ 64,688]*25	1617,20 0				1.617,200		
		SOMMANO m³ X km =					1.617,200	0,78	1.261,42
1338		1.4.4 Taglio di pavimentazione stradale in conglomerato bituminoso di qualsiasi spessore per la esecuzione di scavi a sezione obbligata, eseguito con idonee macchine in modo da lasciare integra la Per scavo su perimetro esterno 20.53	20,530				20,530		
		SOMMANO m =					20,530	3,79	77,81
13413		2.3.1.1 Vespaio di pietrame calcareo, lavico o arenario forte, da utilizzarsi per sottopavimentazione, collocato con mezzo meccanico e formato con pietrame idoneamente di...: con							
		A RIPORTARE							2.192.760,35

									Pag. 19
N.	N.E.	DESCRIZIONE	Parti U	Lunghezza	Larghezza	Altezza	Quantita'	Prezzo Un.	Importo
		RIPORTO							2.192.760,35
		materiali provenienti da cava							
		Su perimetro esterno							
		20.53*1.5*0.3	9,239				9,239		
		Su superficie interna							
		32.86*26.13*0.3	257,590				257,590		
		SOMMANO m³ =					266,829	68,13	18.179,06
135	15	3.1.2.2							
		Conglomerato cementizio per strutture in calcestruzzo armato in ambiente secco classe d'esposizione X0 (UNI 11104), in ambiente umido senza gelo c...: per opere in fondazione per lavori edili C28/35							
		Piastra							
		32.86*26.13*0.15	128,795				128,795		
		SOMMANO m³ =					128,795	201,14	25.905,83
136	18	3.2.4							
		Fornitura e collocazione di rete d'acciaio elettrosaldata a fili nervati ad aderenza migliorata Classi B450 C o B450 A controllato in stabilimento, con diametro non superiore a 8 mm, di							
		Armatura piastra							
		32.86*26.13*5.30kg/mq	4550,749				4.550,749		
		SOMMANO kg =					4.550,749	3,45	15.700,08
137	75	21.1.1							
		Taglio a sezione obbligata di muratura di qualsiasi tipo (esclusi i calcestruzzi), forma e spessore, per ripresa in breccia, per apertura di vani e simili, compreso il carico del materiale di risulta							
		Apertura su fronte							
		1.40*1.70*0.30	0,714				0,714		
		SOMMANO m³ =					0,714	339,53	242,42
138	87	21.1.25							
		Trasporto alle pubbliche discariche del comune in cui si eseguono i lavori o nella discarica del comprensorio di cui fa parte il comune medesimo o su aree autorizzate al conferimento, di sfabbricidi							
		Quantità di cui alla voce 21.1.11 [vedi art. 21.1.1 m³ 0,714]	0,714				0,714		
		SOMMANO m³ =					0,714	38,71	27,64
		1) Totale Scavi, rinterri e demolizioni. Vespai. Opere in fondazione							176.674,61
		Murature e tramezzi							
139	9	2.1.1							
		Muratura in conci di tufo e malta bastarda, retta o centinata, realizzata a qualsiasi altezza o profondità di qualunque spessore ma non inferiore a 20 cm, compresi i magisteri d'ammorsatura, spigoli							
		Setto separazione sala riunione-area bambini							
		12.26*4.00*0.20	9,808				9,808		
		SOMMANO m³ =					9,808	406,22	3.984,21
140	10	2.2.1.1							
		Tramezzi con laterizi forati e malta cementizia a 300 kg di cemento per m³ di sabbia, compreso l'onere per la formazione degli architravi per i vani porta e quanto altro occorre p...: spessore di 8 cm							
		Blocco uffici							
		(3*3.41+2*5.15+2*3.90+4.41+4.21+3.91)*4.00	163,440				163,440		
		Blocco reception, deposito e WC							
		(2.68+3.27+0.80+2.01+3.38+3.20+3.20+1.06+2.01+3.20+2.40+2.70+6.00+2.00+2*1.40+6.00+5.20+1.80+2*1.40)*4.00	226,040				226,040		
		SOMMANO m² =					389,480	30,44	11.855,77
141	88	21.2.4							
		Sigillatura con malta di cemento e/o resine epossidiche o per sarcitura di piccole lesioni di larghezza fino a 2 cm su tramezzi o muratura di tamponamento compresi la							
		A RIPORTARE							2.268.655,36

N.	N.E.	DESCRIZIONE	Parti U	Lunghezza	Larghezza	Altezza	Quantita'	Prezzo Un.	Importo
		RIPORTO							2.268.655,36
		scarnitura delle stesse, la Per misure raccolte 50	50,000				50,000		
		SOMMANO m =					50,000	2,99	149,50
142	116	AP.20 Fornitura e posa in opera di traliccio in alluminio a sezione quadrata antitorsiva con lato da 30 cm, costituito da correnti in tubo estruso Ø 48x3 mm, diagonali in tubo estruso Ø 22x2 mm e termina Sala riunioni 8.24	8,240				8,240		
		SOMMANO m =					8,240	193,28	1.592,63
143	117	AP.21 Fornitura e posa in opera di parete manovrabile impacchettabile a libro come da progetto e abaco dei serramenti interni, con isolamento acustico Rw > 42 - 46 -47 - 50 - 54 dB certificato, composta da Sala riunioni 8.24*4.00	32,960				32,960		
		SOMMANO m =					32,960	984,83	32.460,00
		2) Totale Murature e tramezzi							50.042,11
		Pavimentazioni e rivestimenti							
144	20	5.1.8 Fornitura, trasporto e posa in opera di pavimentazione in piastrelle di Klinker ceramico in monocottura, non assorbente, non gelivo, di 1ª scelta, con superficie smaltata, in opera con collanti o Pavimentazione blocco bagni 6.00*3.27 5.20*3.17	19,620 16,484				19,620 16,484		
		SOMMANO m² =					36,104	59,47	2.147,10
145	22	5.1.10.1 Massetto di sottofondo per pavimentazioni in conglomerato cementizio per strutture non armate o debolmente armate, in ambiente secco classe d'esposizione X0 (U...: collocato all'interno degli edifici Intera superfice 26.13*32.86	858,632				858,632		
		SOMMANO m² =					858,632	19,99	17.164,05
146	23	5.2.5.1 Fornitura e posa in opera di piastrelle e pezzi speciali in grès porcellanato di 1º scelta, classificabili nel gruppo B1 conformemente alla norma UNI EN 87 e ...: per piastrelle 40x40 cm s = 9,5 mm Rivestimento pareti bagni (2*3.56+2*3.20+4*1.40)*1.60 (2*2.01+2*1.80+2*3.56+2*3.20+4*1.40)*1.60	30,592 42,784				30,592 42,784		
		SOMMANO m² =					73,376	58,17	4.268,28
147	57	12.4.3 Fornitura e collocazione di zocchetto battiscopa in legno duro lucidato, dell'altezza di 8 ÷ 10 cm compreso il fissaggio a parete con idoneo collante compreso tagli, sfrido ed ogni altro onere e Blocco uffici 2*(3.90+3.91)+2*(3.90+4.11)+2*(3.90+4.31)+2*(4.01+4.21+4.31)	73,120				73,120		
		SOMMANO m =					73,120	11,56	845,27
148	104	AP.08 Realizzazione di pavimentazione in resina su massetto computato a parte consistente in: applicazione a rullo di primer poliuretanico ad acqua , due mani di fondo con resina colorata a base di cemento, Intera superfice 26.13*32.86 A detrarre Pavimentazione bagni rif. voce 5.1.8	858,632				858,632		
		A RIPORTARE					858,632		2.327.282,19

N.	N.E.	DESCRIZIONE	Parti U	Lunghezza	Larghezza	Altezza	Quantita'	Prezzo Un.	Importo
		RIPORTO					858,632		2.327.282,19
		-[vedi art. 5.1.8 m² 36,104]	-36,104				-36,104		
		SOMMANO m² =					822,528	106,35	87.475,85
14926	6.2.3	Pavimentazione di marciapiedi in battuto cementizio dello spessore complessivo di 10 cm, di cui 8,5 cm di conglomerato cementizio di classe C 8/10 e 1,5 cm di malta cementizia dosata a 400 kg di							
		Spazio esterno retrostante							
		33.00*1.50	49,500				49,500		
		SOMMANO m² =					49,500	33,00	1.633,50
		3) Totale Pavimentazioni e rivestimenti							113.534,05
		Infissi							
15036	8.3.7	Fornitura e collocazione di portone esterno in legno castagno stagionato ad una o due ante, eseguito in conformità ai disegni o ai tipi esistenti, spessore finito non inferiore a 80 mm, del tipo							
		Portoni su fronte principale							
		3.57*4.00	14,280				14,280		
		1.27*2.34	2,972				2,972		
		SOMMANO m² =					17,252	1.834,45	31.647,93
15137	8.3.8	Fornitura e collocazione di porta interna cieca o con riquadri a vetri, ad uno o due battenti, costituita da telaio maestro in mogano di sezione minima 9x4 cm fissato con viti in ottone al							
		Blocco uffici							
		5*0.90*2.20	9,900				9,900		
		Blocco WC							
		9*0.80*2.20	15,840				15,840		
		4*0.90*2.20	7,920				7,920		
		SOMMANO m² =					33,660	643,75	21.668,63
15238	8.4.4.1	Fornitura e posa in opera di vetri termoacustici isolanti (vetrocamera), c...: vetro camera stratificato tipo 33.1-12-33.1 b.e., idoneo fino alla zona climatica E (trasmissione fra 1,3 e 1,7 W/(m²K))							
		Quantità di cui alla voce 8.3.7							
		[vedi art. 8.3.7 m² 17,252]	17,252				17,252		
		Quantità di cui alla voce 8.3.1.2							
		[vedi art. 8.3.1.2 m² 30,080]	30,080				30,080		
		SOMMANO m² =					47,332	125,97	5.962,41
15384	21.1.16	Rimozione di infissi interni od esterni di ogni specie, inclusi mostre, succieli, telai, ecc., compresi il carico del materiale di risulta sul cassone di raccolta, esclusi il trasporto a rifiuto ed							
		Fronte principale							
		(3.61+3*3.81)*2.00	30,080				30,080		
		4.00*3.57	14,280				14,280		
		SOMMANO m² =					44,360	16,09	713,75
15487	21.1.25	Trasporto alle pubbliche discariche del comune in cui si eseguono i lavori o nella discarica del comprensorio di cui fa parte il comune medesimo o su aree autorizzate al conferimento, di sfabbricidi							
		Quantità di cui alla voce 21.1.16							
		[vedi art. 21.1.16 m² 44,360]*0.06	2,662				2,662		
		SOMMANO m³ =					2,662	38,71	103,05
15534	8.3.1.2	Fornitura e posa in opera di serramenti in legno douglas per fin... con trasmittanza termica complessiva non superiore a 1,5 W/(m²K) - Sezione 70 mm. con vetro camera 4-6-4 alta efficienza con argon							
		Prospetto principale							
		(3.61+3*3.81)*2.00	30,080				30,080		
		A RIPORTARE					30,080		2.476.487,31

N.	N.E.	DESCRIZIONE	Parti U	Lunghezza	Larghezza	Altezza	Quantita'	Prezzo Un.	Importo
		RIPORTO					30,080		2.476.487,31
		SOMMANO m² =					30,080	831,20	25.002,50
156	115	AP.19 Maggior costo di porta interna ad un'anta per realizzazione di porta scorrevole a scomparsa compreso controtelaio metallico a scomparsa, avente larghezza di passaggio fino a cm 85/90, costituito da:- Porta WCH 1	1,000				1,000		
		SOMMANO cad =					1,000	294,33	294,33
157	98	AP.02 Ricostruzione e revisione accurata di parti di infisso esistente, recupero e numerazione ai fini del riutilizzo, opportunamente conservati in luogo idoneo per lavorazione. Muro confine esterno 2*2.10*0.94	3,948				3,948		
		SOMMANO m² =					3,948	502,04	1.982,05
		4) Totale Infissi							87.374,65
		Intonaci, coloriture e opere di finitura							
158	30	7.1.2 Fornitura di opere in ferro lavorato in profilati pieni per cancelli, ringhiere, parapetti, serramenti, mensole, cancelli e simili, di qualsiasi tipo e dimensione o lamiere, composti a semplice Per misure raccolte 30	30,000				30,000		
		SOMMANO kg =					30,000	4,00	120,00
159	31	7.1.3 Posa in opera di opere in ferro di cui agli artt. 7.1.1 e 7.1.2 a qualsiasi altezza o profondità comprese opere provvisorie occorrenti, opere murarie, la stesa di antiruggine nelle parti da murare Quantità di cui alla voce 7.1.2 [vedi art. 7.1.2 kg 30,000]	30,000				30,000		
		SOMMANO kg =					30,000	3,02	90,60
160	40	9.1.1 Intonaco civile per interni dello spessore complessivo di 2,5 cm, costituito da un primo strato di rinzafo da 0,5 cm e da un secondo strato sestato e traversato con malta bastarda dosata con Blocco uffici (2*(3.90+3.91+3.90+4.11+3.90+4.31))*3.00 2*(1.20+12.50)*3.00 2*5.15*3.00 3*3.41*3.00 Blocco WC (3.30+3.10+2.60+0.45+0.45+0.50)*3.00 (2*3.30+3*2.70)*3.00 (2.60+3.30)*3.00 (2*5.80+5*3.30+4*1.40+2*1.80)*3.00 6.00*3.00 (3*5.20+2*1.80+4*1.40+6*3.20)*3.00	144,180 82,200 30,900 30,690 31,200 44,100 17,700 111,900 18,000 132,000				144,180 82,200 30,900 30,690 31,200 44,100 17,700 111,900 18,000 132,000		
		SOMMANO m² =					642,870	23,38	15.030,30
161	41	9.1.4 Strato di finitura per interni su superfici già intonacate con tonachina premiscelata a base di calce idrata ed inerti selezionati (diametro massimo dell'inerte 0,6 mm), dato su pareti verticali od Quantità di cui alla voce 9.1.1 [vedi art. 9.1.1 m² 642,870]	642,870				642,870		
		SOMMANO m² =					642,870	12,62	8.113,02
162	51	11.1.1 Tinteggiatura per interni con pittura lavabile di resina vinilacrilica emulsionabile (idropittura), con elevato potere coprente. Data in opera su superfici orizzontali o verticali, rette o curve							
		A RIPORTARE							2.527.120,11

N.	N.E.	DESCRIZIONE	Parti U	Lunghezza	Larghezza	Altezza	Quantita'	Prezzo Un.	Importo
		RIPORTO							2.527.120,11
		Blocco uffici (2*(3.90+3.91+3.90+4.11+3.90+4.31))*3.00	144,180				144,180		
		2*(1.20+12.50)*3.00	82,200				82,200		
		2*5.15*3.00	30,900				30,900		
		3*3.41*3.00	30,690				30,690		
		Blocco WC (3.30+3.10+2.60+0.45+0.45+0.50)*1.40	14,560				14,560		
		(2*3.30+3*2.70)*1.40	20,580				20,580		
		(2.60+3.30)*1.40	8,260				8,260		
		(2*5.80+5*3.30+4*1.40+2*1.80)*1.40	52,220				52,220		
		6.00*1.40	8,400				8,400		
		(3*5.20+2*1.80+4*1.40+6*3.20)*1.40	61,600				61,600		
		Controsoffitti blocco uffici e WC							
		Quantità di cui alla voce 12.3.4							
		[vedi art. 12.3.4 m² 122,089]	122,089				122,089		
		SOMMANO m² =					575,679	5,89	3.390,75
163	56	12.3.4 Fornitura e posa in opera di controsoffitto in cartongesso dello spessore di 10 mm, compresa la struttura in profili d'acciaio zincato dello spessore minimo di 6/10 di mm, fissato con viti zincate o							
		Blocco uffici 5.15*12.70	65,405				65,405		
		Blocco WC 5.20*3.17	16,484				16,484		
		6.00*6.70	40,200				40,200		
		SOMMANO m² =					122,089	39,94	4.876,23
164	82	21.1.11 Rimozione di intonaco interno od esterno eseguito con qualsiasi mezzo, compreso l'onere del carico del materiale di risulta sul cassone di raccolta, escluso il trasporto a rifiuto.							
		Prospetto posteriore - si considera il 30% della superficie 0.30*56.00	16,800				16,800		
		SOMMANO m² x cm =					16,800	4,07	68,38
165	71	15.4.11.2 Fornitura e collocazione di grondaia dello sviluppo non inferiore a 35 cm fino a 50 cm, compreso anche per il fissaggio, saldature, opere murarie, malta occorrente, pezzi...: in lamiera preverniciata							
		Per sostituzione parti ammalorate 33	33,000				33,000		
		SOMMANO m =					33,000	43,99	1.451,67
166	91	21.9.3.2 Fornitura e posa in opera di strato di finitura con intonaco cocciopesto composta da una miscela di calce idraulica naturale priva di sali idrosolubili e cotto siciliano macinato e/o sabbie laviche							
		Quantità di cui alla voce 21.1.11 [vedi art. 21.1.11 m² x cm 16,800]	16,800				16,800		
		SOMMANO m² =					16,800	30,02	504,34
167	92	11.2.1 Tinteggiatura per esterni con pittura a base di silicati di potassio, di elevata permeabilità al vapore acqueo e resistenza agli agenti atmosferici, a superficie opaca. Data in opera su superfici							
		Prospetto posteriore 56.00	56,000				56,000		
		SOMMANO m² =					56,000	8,37	468,72
168	54	12.2.12.3 Fornitura e collocazione di pannello monolitico strutturale, componibile, portante ed isolante per facciate non ventilate realizzato c...: spessore 120 mm resistenza termica non inferiore a 5,22 m²k/W							
		Prospetto principale - Area sopra finestrate 21.15*2.20	46,530				46,530		
		SOMMANO m² =					46,530	115,49	5.373,75
169	114	AP.18 Fornitura e collocazione di rivestimento di pareti esterne in legno castagno, opportunamente trattato per resistere agli							
		A RIPORTARE							2.543.253,95

									Pag. 24
N.	N.E.	DESCRIZIONE	Parti U	Lunghezza	Larghezza	Altezza	Quantita'	Prezzo Un.	Importo
		RIPORTO							2.543.253,95
		agenti atmosferici, realizzato con listoni di spessore 2,5 cm e larghezza 12 cm							
		Quantità di cui alla voce 12.2.12.3							
		[vedi art. 12.2.12.3 m² 46,530]	46,530				46,530		
		SOMMANO m² =					46,530	109,20	5.081,08
		5) Totale Intonaci, coloriture e opere di finitura							44.568,84
		Interventi di restauro							
170	99	AP.03							
		Pulitura e consolidamento di elementi e rivestimenti in laterizio, di paraste e pilastri in mattoni, realizzata attraverso: applicazione di prodotto biocida e successiva rimozione della patina biologica							
		Pilastri in laterizio							
		14*3.2*4.00	179,200				179,200		
		Muro confine Pad. 3							
		per misure raccolte	13,000				13,000		
		Prospetto esterno (si considera di intervenire sul 40% della superfice)							
		0.40*42.00	16,800				16,800		
		SOMMANO m² =					209,000	87,53	18.293,77
171	100	AP.04							
		Pulitura e consolidamento di murature in conci di calcarenite, realizzata attraverso: applicazione di prodotto biocida, con successiva rimozione della patina biologica, previa attività di spolveratura							
		Muro confine esterno							
		per misure raccolte	140,000				140,000		
		Muro confine Pad. 3							
		per misure raccolte	125,000				125,000		
		SOMMANO m² =					265,000	72,02	19.085,30
172	101	AP.05							
		Rifacimento strati d'intonaco esterno compresi lo strato di finitura esistente e la velatura finale, mediante le seguenti lavorazioni:							
		- stesura di uno o più strati d'intonaco, a seconda dello spessore							
		Quantità di cui alla voce AP.07							
		[vedi art. AP.07 m² 13,850]	13,850				13,850		
		SOMMANO m² =					13,850	84,91	1.176,00
173	110	AP.14							
		Assistenza e sorveglianza durante le operazioni di scavo per le indagini di carattere archeologico, di un Archeologo specializzato abilitato con competenze specifiche in archeologia urbana. Selez							
		50	50,000				50,000		
		SOMMANO h =					50,000	48,02	2.401,00
174	103	AP.07							
		Rimozione accurata di strati d'intonaco sovrapposti all'intonaco originario e alla finitura originaria di superfici esterne, sotto il controllo e le indicazioni esecutive di un restauratore professionista							
		Fronte principale esterno							
		3*(3.80*1.05)+2.35*0.80	13,850				13,850		
		SOMMANO m² =					13,850	42,84	593,33
175	105	AP.09							
		Rimozione accurata di depositi incoerenti, costituiti da fuliggine, depositi carboniosi e, in generale, da polveri grasse sedimentate in debole spessore, anche in forma di velo opacizzante e dalle							
		co							
		Muro su confine lato esterno							
		per misure raccolte	30,000				30,000		
		Copertura lignea							
		28.00*33.00	924,000				924,000		
		Capriate							
		7*10.24	71,680				71,680		
		Tiranti a crociera							
		29.95	29,950				29,950		
		A RIPORTARE					1.055,630		2.589.884,43

									Pag. 25
N.	N.E.	DESCRIZIONE	Parti U	Lunghezza	Larghezza	Altezza	Quantita'	Prezzo Un.	Importo
		RIPORTO					1.055,630		2.589.884,43
		SOMMANO m² =					1.055,630	25,89	27.330,26
176	106	AP.10 Rimozione accurata di piante superiori ed erbe infestanti su parti d'intonaco, copertura, marciapiede e prospetti tramite l'utilizzo di erbicida specifico. Sono compresi i tempi di posa, e la rimozione Prospetto posteriore per misure raccolte	20,000				20,000		
		SOMMANO m =					20,000	22,21	444,20
177	108	AP.12 Protezione superficiale da eseguirsi da eseguirsi tramite idrorepellenti reversibili che non alterino la cromia originale, data in due mani a pennello o a spruzzo., utile per ridurre la penetrazione d Fronte principale esterno 3*1.70*3.85	19,635				19,635		
		SOMMANO m² =					19,635	30,67	602,21
		6) Totale Interventi di restauro							69.926,07
		Sicurezza							
178	129	26.1.1.2 A... munito dell'autorizzazione ministeriale di cui all'art.131 e del progetto di cui all'art. 133 del D.Lgs. 81/2008, per ogni m² di ponteggio in opera misurato dalla base e per i primi 30 giorni a Fronte principale 21.70*7.00 Prospetto posteriore 32.00*5.40 Interno 32.00*6.00 28.40*6.50 32.00*4.40 28.40*6.50	151,900 172,800 192,000 184,600 140,800 184,600				151,900 172,800 192,000 184,600 140,800 184,600		
		SOMMANO m² =					1.026,700	9,57	9.825,52
179	127	26.1.2 Nolo, manutenzione e controllo di ponteggio in elementi portanti metallici (sistema a telaio), realizzato per interventi ad altezze superiori a m 3,50, costituito in opera compreso i pianali in legno Voce di cui alla quantità 26.1.1.2 [vedi art. 26.1.1.2 m² 1.026,700]*12	12320,400				12.320,400		
		SOMMANO m²xmese =					12.320,400	1,64	20.205,46
180	128	26.1.3 Smontaggio ad opera ultimata di ponteggio di cui alla voce 26.1.1, compreso il carico in cantiere, il trasporto e lo scarico al deposito. Voce di cui alla quantità 26.1.1.2 [vedi art. 26.1.1.2 m² 1.026,700]	1026,700				1.026,700		
		SOMMANO m² =					1.026,700	3,64	3.737,19
181	133	26.1.10 Ponteggio mobile per altezze non superiori a 7,00 m, realizzato con elementi tubolari metallici e provvisto di ruote, di tavole ferma piedi, di parapetti, di scale interne di collegamento tra pianale 1.40*4.20*7.00	41,160				41,160		
		SOMMANO m³ =					41,160	18,66	768,05
182	134	26.1.11 Per ogni spostamento, pari alla dimensione longitudinale del ponteggio, successivo al primo piazzamento, dello stesso, di cui alla voce 26.1.10. 80	80,000				80,000		
		SOMMANO cad =					80,000	12,40	992,00
183	135	26.1.42 Linea vita temporanea orizzontale, fornita e posta in opera.							
		A RIPORTARE							2.653.789,32

N.	N.E.	DESCRIZIONE	Parti U	Lunghezza	Larghezza	Altezza	Quantita'	Prezzo Un.	Importo
		RIPORTO							2.653.789,32
		Sono compresi: l'uso per la durata delle fasi di lavoro che lo richiedono; il montaggio con tutto ciò che occorre per realizzarla; lo							
		2	2,000				2,000		
		SOMMANO cad =					2,000	373,87	747,74
184		26.1.45.2							
		Cavo per kit linea di vita in acciaio inossidabile Ø 8 mm con estremità cucita e con manicotto.							
		lunghezza 20 m							
		1	1,000				1,000		
		SOMMANO cad =					1,000	476,46	476,46
185	138	26.1.46							
		Imbracatura fissa di sicurezza a norma UNI EN 361 con 2 punti di aggancio: dorsale a D in acciaio zincato e sternale tramite anelli a nastro da collegare con moschettone -Cinghie in poliestere da							
		3	3,000				3,000		
		SOMMANO cad =					3,000	67,68	203,04
186	139	26.1.50							
		Anticaduta a norma UNI EN 353/2 scorrevole su fune di diametro 14 mm, completo di cordino o fettuccia di espansione e moschettone automatico a norma UNI EN 362 -							
		Corpo in acciaio inossidabile -							
		3	3,000				3,000		
		SOMMANO cad =					3,000	119,12	357,36
187	140	26.1.51							
		Fune a norma UNI EN 353/2 in poliammide a tre fili ø 14 mm con indicatore di usura e moschettone a norma UNI EN 362 -							
		Estremità con occhiello piombato - Lunghezza utile: 20 m.							
		2	2,000				2,000		
		SOMMANO cad =					2,000	81,21	162,42
188	141	26.1.52							
		Cordino di posizionamento a norma UNI EN 358 regolabile redanciato, realizzato in corda di poliammide a tre trefoli Ø 12 mm - Estremità impalmate - Lunghezza 2 m.							
		3	3,000				3,000		
		SOMMANO cad =					3,000	47,38	142,14
189	142	26.1.53							
		Cordino di arresto caduta a norma UNI EN 355 con assorbitore di energia, realizzato in corda di poliammide Ø 12 mm, con pinza d'ancoraggio per impalcature e moschettone - Lunghezza: 2,00 m.							
		3	3,000				3,000		
		SOMMANO cad =					3,000	75,80	227,40
190	143	26.1.55							
		Moschettone a norma UNI EN 362 con chiusura a vite manuale, in acciaio zincato, apertura 17 ÷ 18 mm e resistenza alla rottura >23 kN.							
		3	3,000				3,000		
		SOMMANO cad =					3,000	9,52	28,56
191	144	26.2.6							
		Dispersore per impianto di messa a terra con profilato in acciaio a croce, compreso lo scasso ed il ripristino del terreno. Sono compresi: la manutenzione e le revisioni periodiche; il montaggio							
		2	2,000				2,000		
		SOMMANO cad =					2,000	56,60	113,20
192	145	26.2.8							
		Corda in rame nudo, direttamente interrata, di sezione 35 mm², per impianti di messa a terra, connessa con dispersori e con masse metalliche, compreso lo scasso ed il ripristino del terreno. Sono							
		1.50*2	3,000				3,000		
		SOMMANO m =					3,000	13,43	40,29
193	146	26.2.9							
		Corda in rame, in guaina giallo/verde, di sezione 35 mm², per impianti di messa a terra, connessa con dispersori e con							
		A RIPORTARE							2.656.287,93

									Pag. 27
N.	N.E.	DESCRIZIONE	Parti U	Lunghezza	Larghezza	Altezza	Quantita'	Prezzo Un.	Importo
		RIPORTO							2.656.287,93
		masse metalliche. Sono compresi: la manutenzione e le revisioni periodiche; il							
		20.00	20,000				20,000		
		SOMMANO m =					20,000	11,42	228,40
194	148	26.3.2.1							
		Segnaletica da cantiere edile, in materiale plastico rettangolare, da impiegare all'interno e all'esterno del cantiere, indicante ...:							
		varie raffigurazioni, in PVC rigido, dimensioni cm 50,00 x 70,00	3,000				3,000		
		3					3,000	61,02	183,06
		SOMMANO cad =							
195	149	26.3.4							
		Lampeggiante da cantiere a led di colore giallo o rosso con alimentazione a batterie ricaricabili, emissione luminosa a 360°, fornito e posto in opera. Sono compresi: l'uso per la durata della fase	4,000				4,000		
		4					4,000	35,61	142,44
		SOMMANO cad =							
196	150	26.3.7.6							
		Cartelli da applicare a muro o su superfici lisce con indicazioni standardizzate disegnali di informazione, antincendio, sicurezza, pericolo, divieto, ...: cartello L x H = cm 50,00 x 70,00 - d = m	4,000				4,000		
		16					4,000	23,10	92,40
		4							
		SOMMANO cad =							
197	151	26.5.1.1							
		Estintore portatile in polvere, tipo omologato, fornito e mantenuto nel luogo indicato dal Piano di Sicurezza e Coordinamento. Sono compresi: l'uso per la durata della fase...	1,000				1,000		
		kg 6 classe 34A 233BC					1,000	67,15	67,15
		1							
		SOMMANO cad =							
198	152	26.6.1							
		Elmetto di sicurezza, con marchio di conformità e validità di utilizzo non scaduta, in polietilene ad alta densità, con bardatura regolabile di plastica e ancoraggio alla calotta, frontalino	3,000				3,000		
		A disposizione di personale autorizzato diverso dal dipendente					3,000	11,51	34,53
		3							
		SOMMANO cad =							
199	158	26.7.7							
		Bagno chimico portatile costruito in polietilene ad alta densità conforme alla norma UNI EN 16194, dotato di due serbatoi separati, uno per la raccolta liquami e l'altro per il contenimento	2,000				2,000		
		1*2mesi					2,000	670,86	1.341,72
		SOMMANO cad =							
		10) Totale Sicurezza							40.116,53
		3) Totale Padiglione 2							582.236,86
		2) Totale Opere edili e di restauro							1.456.295,57
		A RIPORTARE							2.658.377,63

				Pag. 28
RIEPILOGO CAPITOLI	Pag.	Importo Paragr.	Importo subCap.	IMPORTO
Impianti	1			1.171.316,56
Sicurezza Impianti				
Opere edili e di restauro	2			30.765,50
Padiglione 1	2		806.046,55	
Scavi, rinterri e demolizioni. Vespai. Opere in				
fondazione	2	304.882,84		
Murature e tramezzi	5	16.229,02		
Pavimentazioni e rivestimenti	5	93.268,32		
Infissi	6	172.667,64		
Intonaci, coloriture e opere di finitura	8	61.622,01		
Interventi di restauro	12	83.037,87		
Sicurezza	14	66.899,00		
Altre opere	17	7.439,85		
Lavori in economia	17		68.012,16	
Padiglione 2	18		582.236,86	
Scavi, rinterri e demolizioni. Vespai. Opere in				
fondazione	18	176.674,61		
Murature e tramezzi	19	50.042,11		
Pavimentazioni e rivestimenti	20	113.534,05		
Infissi	21	87.374,65		
Intonaci, coloriture e opere di finitura	22	44.568,84		
Interventi di restauro	24	69.926,07		
Sicurezza	25	40.116,53		
Altre opere				
Totale Lavori Impianti				1.202.082,06
Totale Lavori Edili e Restauro				1.456.295,57
SOMMANO I LAVORI				€ 2.658.377,63
Oneri speciali di sicurezza			137.781,03	
	a detrarre		137.781,03	€ 137.781,03
Importo dei lavori a base d'asta soggetti a ribasso				€ 2.520.596,60
SOMME A DISPOSIZIONE AMMINISTRAZIONE				
Importo complessivo dei lavori				€ 2.658.377,63
PALERMO li		I Progettisti		